



NATURTRESC

Poblet - mirador de la Pena - Poblet



31 de maig 2026



Mirador de la Pena

FITXA TÈCNICA

Sortida i arribada de Barcelona: Xamfrà dels carrers Consell de Cent i Lepant) (Metro L2 Monumental, a 100 metres i L5 Sagrada Família, a 300 metres. Tram F4 Monumental).

Hora de sortida: 7:00 h

Menjars: Esmorzar en àrea de servei o similar i dinar al final de la caminada.

Longitud: 10,00km aprox. **Durada:** 3:30 h. aprox.

Desnivells acumulats: de pujada: 410 m i de baixada: 110 m

Itinerari: Poblet, font de la Magnèsia (carretera TV 7007) (#), bifurcació (1), barranc de la Pena (2), torrent dels Boixets (3), el temps de Carbo (4), la Trona (5), bifurcació (6) mirador de la Pena (7), bifurcació (6), cova de Fra Marginet (7), barranc de la Pena (7), font del Colom (10) bifurcació (1) i Poblet (#).

Recorregut a peu: Sortirem de la carretera TV 7007 per una pista en direcció sud, deixarem a l'esquerra la font de la Magnèsia i aviat arribarem a la bifurcació del punt (1), deixem a la dreta la pista per la qual retornarem a aquest punt i seguim recte per una pista per dins del bosc amb el barranc de la Pena a l'esquerra, que més endavant el creuarem i després creuarem el torrent dels Boixets i després d'un parell de girs arribarem a la Trona on prendrem una pista a l'esquerra que aviat la deixarem per baixar a l'esquerra, passarem pel costat del pou de Gel de la Pena i seguirem recte per una pista, e arribar a una esplanada deixarem a l'esquerra la pista que va a la Casa Forestal de la Pena i prendrem una pista en direcció sud, aviat arribarem a la bifurcació del punt (6), anirem per la pista de l'esquerra que després d'un parell de bifurcacions ens portarà al mirador de la Pena, refarem el camí i retornarem al punt (6) on prendrem un camí per dins el bosc que ens portarà a la Cova de Fra Marginet, més endavant creuarem el barranc de la Pena i després arribarem a la font de Colom (seca), el camí baixa, arribarem a una pista i la seguirem a l'esquerra, aquest pista, després d'un tram llarg de baixada ens portarà a la bifurcació del punt (1) on retrobarem la pista per la qual hem arribat a aquest punt a l'anada i la seguirem a l'esquerra fins al punt d'inici que també serà el punt final de l'excursió.



PROPERES ACTIVITATS:

Dia 21 de juny: Sant S. de l'Heura – Cruïlles - S. Sadurní de l'Heura

INFO- NATURTREC:

Tel. 616 672 173 (sols dilluns feiners de 17 a 21 h)

asenexba@euro-senders.com - www.euro-senders.com/naturtrec

Vimbodí i Poblet

Fins al 2006 el terme s'anomenava simplement «Vimbodí». La denominació de «Vimbodí i Poblet» respon a la voluntat del municipi d'integrar en un sol objectiu turístic tota l'oferta cultural, gastronòmica i monu-mental que es troba dins del seu terme.El nom de Vimbodí prové de l'àrab *Ibn Budí*, nom personal que també apareix al cognom Bodí. Antigament també s'ano-menava *Avimbodin*.

Poblet, al seu torn, deu el seu nom al llatí *popülētu*, 'pollancreda'. Fou a l'edat mitjana quan aparegué el primer document que testimonia la seva constitució com a vila. La carta de població de Vimbodí fou atorgada el 1151 pel comte rei Ramon Berenguer IV. Avui dia, l'església de la Transfiguració del Senyor, l'ermita dels Torrents i el monestir cistercenc de Poblet, a quatre quilòmetres al sud-est de Vimbodí, són els monuments medievals més destacats.

Reial Monestir de Santa Maria de Poblet

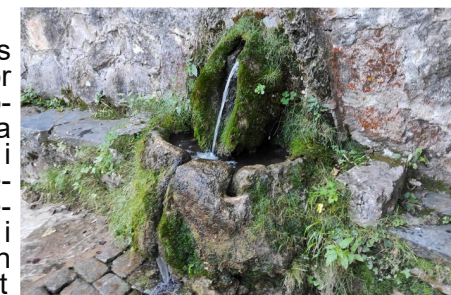
Constitueix un impressionant conjunt arquitectònic i es pot comptar entre els conjunts monàstics més importants d'Europa. N'és, de fet, el conjunt monàstic habitat més gran del continent europeu. Des de l'Edat Mitjana, és un important referent simbòlic dels països de l'antiga Corona d'Aragó.

Des del regnat de Pere el Cerimoniós, i durant els segles XIV i XV, va esdevenir el panteó reial dels sobirins de la Corona d'Aragó, tot i que també acull les tombes d'alguns monarques anteriors, d'altres individus de la família reial i de diferents llinatges nobiliaris.

Ha tingut un gran paper a l'història de Catalunya a partir del segle XII, quan, amb la implantació de l'Orde del Cister, es va configurar com un dels actius espirituals de la Corona d'Aragó, de les tombes reials de la qual el monestir és la seu principal.

Font de la Magnèsia

És una antiga font d'aigües minerals que avui ja no existeix com a brollador actiu. Era una de les fonts més conegudes del bosc de Poblet, famosa per les seves aigües ferruginoses i amb contingut de magnesi, considerades antigament amb propietats medicinals. Eren aigües riques en ferro i magnesi que formaven part d'un sistema hidrològic subterrani compartit



amb altres fonts properes. Va tenir un període d'esplendor a principis del segle XX, quan era un lloc de passeig i berenades. Posteriorment, la font va quedar assecada perquè es va desviar l'aigua per a regadiu. A la dècada de 1960, la seva aigua es va reconduir cap a la Font de l'Abat Siscar, construïda posteriorment

La font està desapareguda físicament, encara es poden veure restes de l'espai i antics bancs de pedra.

El temps del Carbó

Fa referència al període històric del carboneig al bosc de Poblet,

Es l'època en què al bosc es produïa carbó vegetal de manera tradicional. Aquest procés consistia a cremar llenya (sobretot d'alzina) molt lentament i amb poc oxigen dins d'una pila anomenada carbonera.

El carboneig ha existit des de fa segles al bosc. Va tenir especial importància després de la Guerra Civil, quan molta gent vivia d'aquest ofici per necessitat econòmica.

El carbó servia com a combustible (cuina, calefacció, indústria).



La Trona

És un mirador natural molt fotogràfic i singular. Es tracta d'una formació rocosa que recorda la forma d'un seient o tron (d'aquí el nom).

El Mirador de la Pena està més amunt (uns 960-980 m) i ofereix vistes molt més àmplies sobre la Conca de Barberà i les Muntanyes de Prades.

Es un lloc molt característic i diferent. Menys massificat que el mirador principal el mirador de la Pena



Cova de Fra Marginet

Balma d'uns 10 metres d'ample, 5 de profunditat i uns 2 metres d'alt a la zona exterior, oberta a expenses d'un estrat de gresos i margues vermelles del triàsic de les muntanyes de Prades.

Aquesta petita balma porta el nom de Fra Pere Marginet (1370-1435), monjo de Poblet. Va ser acusat de malversació de fons i fou empresonat, però el 1411 va fugir i durant dos anys es va dedicar al



bandolerisme i a la vida de luxúria amb dues dones, una d'elles monja. Als dos anys, penedit, va tornar a Poblet i durant un temps va fer vida eremítica en aquesta cova. La llegenda diu que, durant la seva estada a la cova va patir diferents temptacions de Satanàs i de diferents legions de dimonis, les quals va resistir estoicament. Pels seus darrers anys de vida exemplar fou una persona molt respectada i el 1611 el papa Pau V el beatificà.

El carboneig

Actualment el bosc ha deixat de ser una font de riquesa per convertir-se en un espai d'ús social, on la societat actual gaudeix del contacte amb la natura més salvatge. Anys enrere però, el bosc generava tanta o més riquesa que les terres de conreu, del bosc s'extreien una gran varietat de productes i eren molts els oficis relacionats amb l'extracció, fabricació, manipulació i obtenció d'aquests productes.

El carboneig per l'obtenció de carbó vegetal a base d'una lenta combustió de la fusta, normalment alzina, era un d'aquells oficis. Ser carboner era força dur, de fet, es diu que els carboners i els miners eren dels oficis més durs que existien.

La "carbonera" era el lloc (plaça) on s'alçava la pila de llenya que després era recoberta amb rames i terra. Al seu costat els carboners i feien la "barraca" on hi passarien els dies que dures l'encesa de la pila.

Al bosc de Poblet la practica del carboneig hi va ser present des de sempre, i especialment després de la Guerra Civil, a les dècades dels quaranta i cinquanta, quan la gana aprestava i qualsevol forma de guanyar-se la vida era benvinguda.

De fet els alzinars de rebot actuals del bosc de Poblet són l'herència d'aquelles darreres piles enceses a les places carboneres.

L'equip de gestió del Paratge Natural de Poblet construí una pila en una antiga carbonera amb finalitats pedagògiques a l'itinerari de l'alzinar de la Pena.



Tel. d'incidències: 616 672 173